

Informe sobre la coyuntura internacional

27/04/2009



✓ ACTIVIDAD

Para el **primer trimestre de 2009**, se estima una **caída del PBI mundial del 5.6% (anualizado y desestacionalizado)**. De esta manera, continuaría la tendencia a la baja iniciada en el cuarto trimestre de 2008, período en el que el producto global se contrajo un 6.7%. La causa se encuentra en la caída global de la inversión y en que buena parte del consumo durante estos últimos meses se abasteció a través de una reducción de inventarios de las empresas y no con aumentos en la producción. Los pronósticos indican que la recesión continuará durante todo el 2009. En este sentido, en su última proyección de la marcha de la economía global, el FMI estima una contracción de 1.3% para este año.

Asimismo, como consecuencia de la caída del producto y la demanda global, a partir del tercer trimestre de 2008 la mayoría de los países comenzó a experimentar caídas en sus flujos comerciales. De esta manera, en el último trimestre del año pasado se produjo una caída interanual de las ventas externas mundiales del 10.5%. La OMC estima para el **año 2009 una baja en el volumen de exportaciones mundiales del orden del 9%**; la misma sería la mayor caída registrada desde la Segunda Guerra Mundial.

Los principales destinos de las exportaciones argentinas han sufrido el impacto de la crisis mundial en sus economías. En efecto, a partir del **cuarto trimestre de 2008** comienzan a registrarse caídas interanuales en los PBI de dos de los principales destinos de las exportaciones argentinas (Estados Unidos y España), al tiempo que las economías de China, Brasil y Chile comienzan a dar señales de desaceleración. El resto de las principales economías mundiales también muestra caídas en sus niveles de actividad, **la Unión Europea (27) -1.3%** y **Japón -4.6%** (acumulando dos trimestres consecutivos de caída interanual). A pesar de que los **datos disponibles para el primer trimestre de 2009** muestran una mayor **desaceleración del crecimiento de la economía china**, el incremento registrado en marzo de las importaciones de petróleo, mineral de hierro y otras materias primas (consecuencia del plan de estímulo a la producción industrial y la demanda), así como también el aumento de las ventas de autos y viviendas, estarían dando cuenta de una incipiente recuperación de la economía de este país. En este sentido, mientras el gobierno chino tiene como meta para 2009 crecer un 8%, el FMI y el Banco Mundial pronostican un crecimiento de su economía de 6.5%.

En términos generales, las bajas en el PBI de las principales economías mundiales reflejan la caída o desaceleración en la demanda interna y externa y la inversión, generada por el impacto de la crisis financiera internacional en la economía real.

PBI - I Trim-08/ I Trim 09 Principales cinco socios comerciales de Argentina y países desarrollados seleccionados

	Brasil	China	Chile	EEUU	España	Japón	UE (27)	Alemania	Francia	Reino Unido
	Variación % respecto al trimestre del año anterior									
I 2008	6,1	10,6	3,4	2,5	0,4	1,4	2,1	2,1	2,1	2,6
II 2008	6,3	10,1	4,6	2,1	0,1	0,6	1,4	3,4	1,2	1,8
III 2008	6,9	9,0	4,6	0,7	-0,3	-0,2	0,6	1,4	0,6	0,4
IV 2008	1,3	6,8	0,2	-0,8	-1,0	-4,6	-1,3	-1,6	-1,0	-2,0
I 2009	n/d	6,1	n/d	n/d	n/d	n/d	n/d	n/d	n/d	n/d

n/d: dato no disponible

Fuente: elaboración propia en base a Institutos Nacionales de Estadística de cada país, FMI y Eurostat

INDUSTRIA

En febrero y marzo, la producción industrial de los principales países desarrollados y emergentes (excepto China) continuó presentando bajas interanuales, tal como lo viene haciendo desde la segunda mitad de 2008.

Índices de Producción Industrial Jul-08/Mar-09 Principales cinco socios comerciales de Argentina y países desarrollados seleccionados

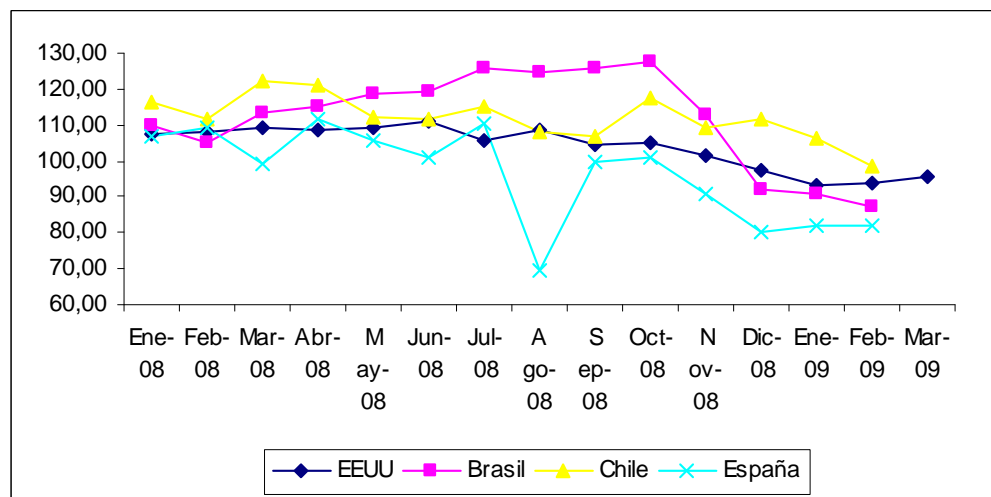
	Brasil	China	Chile	EEUU	España	Japón	UE (27)	Alemania	Francia	Reino Unido
	Variación % respecto al año anterior									
Jul-08	8,8	14,7	3,0	-1,1	-1,9	-2,4	-0,8	3,4	0	3,6
Ago-08	1,9	12,8	-3,1	-2,3	-11,5	-6,9	-1,0	-5,1	-7,3	-5,2
Sep-08	9,6	11,4	3,6	-6,5	-4,7	0,2	-2,2	5,4	1,7	-3,4
Oct-08	1,1	8,2	-0,8	-5,5	-12,2	-7,1	-5,7	-3,7	-6,7	-5,9
Nov-08	-6,4	5,4	-5,7	-7,9	-18,3	-16,6	-9,0	-11,0	-14,0	-8,2
Dic-08	-14,5	5,7	-3,7	-10,3	-16,0	-20,8	-12,0	-7,3	-6,4	-9,1
Ene-09	-17,2	n/d	-8,9	-13,1	-23,6	-31,0	-15,6	-22,8	-15,7	-12,2
Feb-09	-16,7	11,0	-11,5	-13,2	-25,0	-38,4	-17,5	-23,2	-18,1	-13,9
Mar-09	n/d	n/d	n/d	-12,8	n/d	n/d	n/d	n/d	n/d	n/d

n/d: dato no disponible

Fuente: elaboración propia en base a Institutos Nacionales de Estadística de cada país, FMI y Eurostat

A partir de octubre de 2008, los principales socios comerciales de Argentina presentan una fuerte aceleración en su ritmo de caída industrial interanual, destacándose **Brasil** y **España** cuya producción industrial **decreció entre octubre de 2008 y febrero de 2009 un 31% y 19%**, respectivamente. En el caso de **China**, en el primer bimestre de 2009 se observa un **incremento interanual** de la producción industrial del **11%**, generada por las expectativas de un repunte de la demanda debido al paquete de estímulo fiscal implementado por el gobierno. Asimismo, en el mes de marzo **Estados Unidos** muestra una **caída interanual de 12.8%** alcanzando su menor nivel desde diciembre de 1998, mientras que la utilización de la capacidad instalada en la industria cayó a 69.3%, el valor más bajo registrado desde 1967, año en que comenzó la serie.

Evolución de los índices de producción industrial (con estacionalidad) EEUU, Brasil, Chile y España. Ene-08/Mar-09 - Base 2004=100



Fuente: Elaboración propia en base a Institutos Nacionales de Estadística de cada país.

Al igual que en los meses previos, la retracción industrial es generalizada y abarca a los sectores vinculados al consumo durable y no durable, a la construcción, a los bienes de capital y a los insumos básicos.

Al analizar el desempeño de la industria de los principales socios comerciales de Argentina, **durante el mes de febrero en términos interanuales**, se observa que las mayores caídas de la producción **brasileña** fueron resultado de la baja en el sector automotriz (-30%), otros productos químicos (-22%), metales básicos (-31,5%), metalmecánica (-32%) y electrónica (-44%).

En el caso **español** la baja del IPI refleja la caída de la producción de autos (-54%), minerales no metálicos (-43,5%), metales básicos (-38%) y fabricación de muebles (-37%).

En **Chile** las principales caídas se registraron en metales básicos (-40%), fabricación de productos de caucho (-36%) y productos de madera (-33%).

Por último, en **Estados Unidos** las principales caídas interanuales fueron en metales básicos (-43.2%), autos (-34.5%), metalmecánica (-22.2) y minerales no metálicos (-21.1%).

√ COMERCIO

En los primeros meses de 2009, el comercio mundial continúa retrayéndose debido al impacto de la crisis global presentando fuertes caídas interanuales. Así, las exportaciones interanuales de **Estados Unidos decrecieron en febrero un 24%**, las de **Japón 47%** y las de **China 17% (marzo)**; mientras que las **importaciones cayeron un 34%, 39% y 25%**, respectivamente.

En cuanto a **Brasil**, el principal socio comercial de Argentina, en el mes de **marzo** se observa una **desaceleración en el ritmo de caída interanual de sus exportaciones e importaciones**; en efecto, si bien se dieron caídas del 6.4% y del 21.5% respectivamente, éstas han sido significativamente menores a las observadas en los meses previos.

Exportaciones mensuales Dic-08/Mar-09 Principales cinco socios comerciales de Argentina y países desarrollados seleccionados

	Brasil	China	Chile	EEUU	España	Japón	UE (27)	Alemania	Francia	Reino Unido
	Variación % respecto al año anterior									
Dic-08	-2,9	-2,7	-24,8	-11,7	-7,1	-35,1	0	-7,9	-9,8	6,9
Ene-09	-26,3	-17,4	-41,3	-21,1	-26,0	-43,1	-25,0	-20,7	-20,8	-1,5
Feb-09	-25,1	-25,7	-42,2	-23,6	-25,7	-47,1	-22,0	-23,1*	-22,8	-3,5
Mar-09	-6,4	-17,1	n/d	n/d	n/d	n/d	n/d	n/d	n/d	n/d

n/d: dato no disponible

* Dato provisorio

Fuente: elaboración propia en base a Institutos Nacionales de Estadística de cada país, CEI, FMI y Eurostat

Importaciones mensuales Dic-08/Mar-09 Principales cinco socios comerciales de Argentina y países desarrollados seleccionados

	Brasil	China	Chile	EEUU	España	Japón	UE (27)	Alemania	Francia	Reino Unido
Variación % respecto al año anterior										
Dic-08	6,1	-21,3	-4,2	-4,3	-16,5	-2,4	-6,0	-4,0	-13,1	1,6
Ene-09	-16,6	-43,1	-25,5	-26,2	-35,3	-43,0	-22,0	-12,9	-18,2	-4,6
Feb-09	-34,7	-24,0	-32,6	-33,9	-37	-38,9	-22,0	-16,4*	-18,1	-4,8
Mar-09	-21,5	-25,1	n/d	n/d	n/d	n/d	n/d	n/d	n/d	n/d

n/d: dato no disponible

* Dato provisorio

Fuente: elaboración propia en base a Institutos Nacionales de Estadística de cada país, CEI, FMI y Eurostat

✓ EMPLEO

TASA DE DESEMPLEO (con estacionalidad) I Trim-08/I Trim 09 Principales cinco socios comerciales de Argentina y países desarrollados seleccionados

	Brasil	China	Chile	EEUU	España	Japón	UE (27)	Alemania	Francia	Reino Unido
%										
I 2008	8,4	4,0	7,4	4,9	9,3	3,8	6,8	7,6	7,6	5,2
II 2008	8,1	4,0	8,0	5,4	10,6	4,0	6,9	7,4	7,7	5,3
III 2008	7,8	4,0	8,1	6,1	11,8	4,0	7,0	7,2	7,8	5,7
IV 2008	7,4	4,2	7,5	6,9	13,7	4,0	7,3	7,2	8,2	6,1
I 2009	8,6	n/d	n/d	8,1	17,4	n/d	n/d	8,0	n/d	6,5
Ene-09	8,2	n/d	8,0	7,6	14,8	4,1	7,7	7,8	8,5	n/d
Feb-09	8,5	n/d	8,5	8,1	15,5	4,4	7,9	8,0	8,6	n/d
Mar-09	9,0	n/d	n/d	8,5	21,9	n/d	n/d	8,1	n/d	n/d

Fuente: Institutos Nacionales de Estadística de cada país, Eurostat y FMI

Durante los primeros meses de 2009, la tasa de desempleo de las principales economías mundiales continúa incrementándose. En **Estados Unidos** y **Alemania**, puede apreciarse un crecimiento ininterrumpido de la tasa de desocupación entre el primer y tercer mes del corriente año. Asimismo, mientras que en Estados Unidos la tendencia a la destrucción de empleos viene propagándose al menos desde principios de 2008, en Alemania el aumento de la desocupación se hizo sentir tardíamente, recién en el primer trimestre de 2009.

Por su parte, **Francia** y **España** vienen recorriendo una trayectoria semejante a la experimentada por Estados Unidos; en ambos países la tasa de desempleo ha seguido una tendencia alcista entre 2008 y los primeros meses de 2009. De todas maneras, en el caso de Francia la destrucción de empleos se ha verificado a un ritmo mucho menos acelerado que en España. En este sentido, mientras que la tasa de desempleo gala se elevó en un punto porcentual entre el primer trimestre de 2008 y febrero de 2009, en España el alza entre el primer trimestre de 2008 y el primer trimestre de 2009 ha sido de 8 puntos; esto la ha llevado a convertirse en uno de los países con mayor desocupación de la UE, siendo su nivel de desempleo casi tres veces superior al promedio de desocupación de la misma.

Finalmente, **Japón**, **Brasil** y **Chile**, tras un 2008 caracterizado por reducciones en los niveles de desocupación o tasas relativamente estables, comenzaron en 2009 a percibir el impacto de la crisis en sus mercados de trabajo. Luego de tres trimestres en los cuales la tasa de desocupación se mantuvo inalterada, en Japón se percibieron dos aumentos consecutivos en los meses de enero y febrero, lo que reflejaría el efecto de los planes de despido de trabajadores temporales y

permanentes que comenzaron a realizar algunas de sus grandes empresas. Por su parte, Brasil y Chile alcanzaron una tasa de desocupación similar en febrero, que representó en ambos casos un aumento del orden de 1 punto porcentual con relación al guarismo que ambas naciones habían registrado en el último trimestre de 2008.

Un relevamiento propio sobre la coyuntura laboral industrial mundial¹ muestra que entre noviembre de 2008 y marzo de 2009 los **despidos, suspensiones y contracciones salariales** anunciados en el mundo por empresas medianas y grandes afectaron a **más de 1.4 millones de personas. La industria manufacturera** resultó el sector más castigado, concentrando casi el **75%** de los mismos. Asimismo, los sectores manufactureros más afectados fueron los ligados a **consumo durable**, en particular los sectores automotriz, electrodomésticos y electrónica (ver anexo II para mayores detalles).

√ SECTOR AUTOMOTRIZ

En el mes de marzo, la crisis mundial continuó afectando al sector automotriz. En este sentido, en los principales países productores de autos, excepto en China, la producción disminuyó.

En **Japón** (principal productor de automóviles del mundo), la producción alcanzó en **febrero** 481.396 unidades, registrando **una caída interanual de 56%**, quinto mes consecutivo que presenta bajas interanuales. La caída, respecto de febrero de 2008, de las ventas internas (-24.3%) y las exportaciones (-63.9%), estas últimas por quinto mes consecutivo, ha forzado a los productores japoneses a disminuir la producción, realizar recortes de personal y retrasar la salida de nuevos modelos al mercado. En esta línea, en febrero y marzo Toyota suspendió por once días la producción en doce de sus plantas japonesas.

En el mes de **marzo, Estados Unidos** registró una caída en su producción automotriz del **46.2% interanual**. La profundización de la crisis del sector en ese país llevó a General Motors y a Chrysler a pedir al gobierno préstamos –adicionales a los ya suscriptos en el marco de los planes de salvataje– por 16.000 y 5.000 millones de dólares respectivamente, a cambio de que ambas empresas realicen un proceso de reestructuración. En este marco, General Motors ha anunciado que a partir de mayo comenzará a despedir a 1.600 empleados de sus plantas en Estados Unidos y otros 47.000 en el resto del mundo.

En marzo, tanto la producción como las ventas del sector automotriz en **China** registraron incrementos respecto a marzo de 2008. En este sentido, la **producción mensual** alcanzó las 1.1 millones de unidades, **un 5.5% más que la producción del mismo mes del año pasado**; mientras que las ventas crecieron un 5%. De esta manera, en el primer trimestre del año, la producción y las ventas en ese país totalizaron 2.57 millones y 2.68 millones, creciendo 1.9% y 3.9% interanual, respectivamente. El sector automotriz chino se ha visto beneficiado en los últimos meses por las medidas adoptadas por el gobierno para promover las ventas internas de vehículos pequeños, mediante la reducción del impuesto a la compra de vehículos pequeños en un 50% y subsidios para la compra de autos para la población rural. Por otra parte, China prevé vender 10.2 millones de vehículos en 2009, lo cual implicaría un incremento interanual de 8.7%.

En el mes de marzo, el sector automotriz **alemán** registró una **baja interanual de su producción y exportaciones del 52% y 61%**, respectivamente. Así, el primer trimestre del año cerró con caídas en la producción del 55% y las exportaciones del 62%, respecto a 2008. Frente a este escenario, las automotrices alemanas han adoptado diversas medidas para adaptar la producción y bajar los costos, tales como la reducción de las horas de trabajo y la extensión de las vacaciones. En este contexto, el gobierno ha implementado, dentro del plan de estímulo general de la

¹ Este relevamiento se nutre de la información aparecida en los principales diarios de Argentina, en consecuencia no registra los despidos, suspensiones y caídas salariales que no se hacen públicos.

economía, medidas para incentivar las ventas internas. Esto ha generado un incremento del 40% de las ventas en términos interanuales (ver anexo I para mayores detalles).

Por su parte, la producción **brasileña** de autos disminuyó **en marzo un 4% respecto a marzo de 2008**. Asimismo, las **ventas internas de vehículos de producción nacional** registraron por primera vez en cuatro meses una **suba interanual (8.7%)**, al tiempo que las **exportaciones cayeron un 46%**. Esta mejora en los indicadores del sector, parece dar cuenta del éxito del plan de estímulo a la industria automotriz aplicado por el gobierno brasileño. Este plan suspendió entre diciembre de 2008 y junio de 2009 el cobro del Impuesto a la Producción Industrial (IPI), reduciendo el costo de los automóviles populares un 7%.

√ SECTOR SIDERURGICO

El sector siderúrgico es uno de los más afectados por la crisis internacional, debido a que la misma ha impactado directamente en los sectores intensivos en consumo de acero (industria automotriz, artículos para el hogar y bienes de capital). El mercado internacional se encuentra saturado y los altos niveles de stocks acumulados generan una disminución en la producción de acero. Según datos de la Asociación Mundial del Acero, en **marzo la producción total de acero crudo disminuyó un 23.5% en términos interanuales**. De esta manera, el primer trimestre del año concluyó con una caída interanual del 23%. Mientras el resto de los grandes productores mundiales exhibió caídas interanuales en este período, China experimentó un leve crecimiento (1.4%). La **producción asiática de acero cayó un 9% interanual**, la producción de la **Unión Europea cayó 44%** y la de **EEUU disminuyó 52%**. A continuación se presentan los datos de marzo.

Producción de acero crudo Mar-09 Principales productores mundiales

	Var % interanual
China	-0,3
Japón	-46,7
Corea del Sur	-21,2
Alemania	-49,8
Italia	-42,7
Francia	-36,7
España	-41,2
EEUU	-52,7
Brasil	-41,5
Rusia	-30,9
Ucrania	-38,5

Fuente: World Steel Association

Según los pronósticos de la World Steel Association, en 2009 el consumo aparente de acero caerá un 14.9%. Sin embargo, se espera que en la segunda mitad del año los paquetes de estímulo aplicados por los países logren estabilizar la demanda de acero, mediante la reactivación de la producción y el consumo.

√ REUNION DEL G-20

El día 2 de abril se llevó a cabo en Londres la cumbre del G-20, entidad que agrupa a las economías centrales y a las principales emergentes. El objetivo de la cumbre fue alcanzar

acuerdos básicos para dar solución a la crisis financiera global y reactivar el crecimiento a nivel internacional. La cumbre se cerró con la emisión de una serie de resoluciones consensuadas entre los gobiernos asistentes. Se destacan a continuación los principales puntos del comunicado final emitido en Londres:

- **Restauración del crecimiento, la confianza y el empleo:** si bien este es el primer eje que se menciona en el comunicado, el G-20 no planteó ninguna medida expansiva adicional a las que los países ya habían lanzado por su cuenta (en ocasiones, en forma coordinada) tanto en el plano fiscal como monetario. En su lugar, el documento resalta la importancia de haber tomado estas medidas, indica que se seguirán manteniendo y/o ampliando en el futuro, en caso de ser necesario, y destaca que se tendrá en cuenta la sostenibilidad fiscal de largo plazo y la estabilidad de precios al momento de ser aplicadas.

- **Fortalecimiento de la supervisión y regulación financiera:** se decidió avanzar en los siguientes aspectos:

- 1) **Establecimiento de un Fondo de Estabilidad Financiera** (que colaboraría con el FMI para proveer alertas tempranas sobre riesgos financieros y macroeconómicos en los países);
- 2) **Extensión de la regulación a entidades, instrumentos y mercados financieros relevantes a nivel internacional** (como el caso de los fondos de cobertura);
- 3) **Sanción a las jurisdicciones que no cooperen en el intercambio de información a nivel internacional** (como los paraísos fiscales);
- 4) **Extensión de la supervisión y registro de las agencias calificadoras de riesgo** (asegurando que se desenvuelvan bajo el código internacional de buenas prácticas y que se eviten conflictos de interés);
- 5) **Limitación de las compensaciones y los pagos a los directivos de las entidades financieras;**
- 6) **Inicio de urgentes esfuerzos en pos de mejorar y unificar los estándares contables de valuación y previsión a nivel global.**

- **Fortalecimiento de las instituciones financieras globales:** las medidas acordadas bajo este eje tuvieron como destinatario casi excluyente al FMI, que fue elogiado por la implementación y el progreso de su nueva Línea de Crédito Flexible. Estos fueron los ítems salientes:

- 1) **Aumento de los recursos disponibles por el FMI en U\$S 250.000 millones**, a través de la financiación inmediata por parte de sus miembros;
- 2) **Expansión de una línea flexible denominada Nuevos Acuerdos para la Obtención de Préstamos por unos U\$S 500.000 millones** (los fondos del ítem anterior también se incorporan a esta línea);
- 3) **Apoyo a un aumento sustancial en préstamos de al menos U\$S 100.000 millones de los Bancos Multilaterales de Desarrollo;**
- 4) **Asignación general de Derechos Especiales de Giro por unos U\$S 250.000 millones.**

Además de estas medidas sustanciales, se indicaron otras medidas complementarias que apuntan a reformar el funcionamiento institucional de los organismos, como la revisión de las cuotas del FMI para enero de 2011, la implementación de las reformas del Banco Mundial, acordadas en octubre de 2008, y la selección de los directores de los organismos a través de procesos abiertos, transparentes y basados en criterios meritocráticos.

- **Resistencia al proteccionismo y promoción de comercio e inversión a nivel global:** En el marco de este cuarto eje, las decisiones adoptadas fueron las siguientes:

- 1) Los países reunidos reafirmaron su compromiso de **no imponer barreras a la inversión extranjera o el comercio internacional de bienes y servicios, no implementar**

restricciones a las exportaciones y no estimular ventas al exterior con medidas que atenten contra las normas de la OMC;

2) También se comprometieron a no incurrir en políticas de “proteccionismo financiero”, que restrinjan los flujos de capital a nivel internacional;

3) Adicionalmente, se comprometieron a hacer disponibles líneas de financiación de exportaciones por un monto total de U\$S 250.000 millones, a ser viabilizadas a través de distintas agencias de inversión y de los Bancos Multilaterales de Desarrollo;

4) Por último, mencionaron el urgente compromiso a alcanzar una conclusión equilibrada y ambiciosa de la Ronda de Doha, dado el proyectado incremento en el producto global que se supone esto conllevaría.

- Aseguramiento de una recuperación justa y sostenible para todos: Previo reconocimiento del impacto “desproporcionado” que la crisis infligía entre las distintas naciones, se delinearon los siguientes anuncios:

- 1) Se reafirmó la consecución de las Metas de Desarrollo del Milenio;
- 2) Se indicó que el conjunto de los anuncios realizados implicarían unos U\$S 50.000 millones para sostener la protección social, incentivar el comercio y salvaguardar el desarrollo de los países de bajos ingresos;
- 3) Se declaró que se estaba avanzando en la disponibilidad de recursos para protección social en los países más pobres, incluyendo inversiones en materia de seguridad alimentaria y contribuciones voluntarias bilaterales viabilizadas a través de programas del Banco Mundial;
- 4) Se acordó que los recursos adicionales generados por la venta de reservas de oro del FMI, por un monto de U\$S 6.000 millones, serían utilizados como financiación flexible para los países más pobres a lo largo de los próximos dos o tres años;
- 5) Se acordó revisar la flexibilidad de los criterios de la Estructura de Sostenibilidad de la Deuda y se convocó a las Naciones Unidas a establecer un mecanismo para monitorear el impacto de la crisis sobre las poblaciones más pobres y vulnerables.

ANEXO I

PAQUETES DE ESTÍMULO ECONÓMICOS Principales cinco socios comerciales de Argentina y países desarrollados seleccionados

País	% sobre PIB del país	Componentes del paquete de estímulo*		
		Principales medidas sectoriales	Recortes de impuestos	Aumento de gasto e inversión pública
Brasil	0,2%	Líneas de crédito para exportadores e industrias estratégicas	Recortes en impuestos sobre los ingresos individuales y sobre los préstamos al consumo	Medidas complementarias de largo plazo (U\$S 152.000 millones)
		Recortes de impuestos a la industria automotriz		Plan de inversión en viviendas para los próximos 15 años
				Extensión del programa de lucha contra la pobreza "Bolsa Familia" (a fin de incluir 5 millones más de beneficiarios)
EEUU	5,5%	Rescate a empresas automotrices (General Motors, Ford y Chrysler) por U\$S 21.000 millones	El costo fiscal implicado en materia de recortes impositivos es de U\$S 275.000 millones	Las grandes áreas (y sus correspondientes montos) en las que se divide la inversión y el gasto del paquete de estímulo son: Energía (U\$S 58.000 millones), Ciencia (U\$S 17.000 millones), Infraestructura (U\$S 92.000 millones), Educación (U\$S 159.000 millones), Salud (U\$S 154.000 millones) y Vivienda (U\$S 13.000 millones)
				De este monto total, unos U\$S 140.000 millones corresponden a recortes en impuestos a individuos, entre los que sobresalen los recortes de impuestos para trabajadores de bajos salarios e individuos de ingresos medios
Chile	2,2%	Capitalización a la Corporación del Cobre (Codelco) para potenciar su plan de inversiones (U\$S 1.000 mill.)	Eliminación de impuesto de timbres y estampillas para operaciones de crédito en 2009 y reducción de su tasa para primer semestre de 2010	Bono por carga familiar (cónyuges e hijos dependientes) buscando beneficiar a 3.700.000 personas
		Aumento transitorio de los beneficios del incentivo a la actividad de la forestación	Devolución anticipada del impuesto a la renta correspondiente a 2010	Incremento (en U\$S 700 mill.) de fondos para inversión pública: vialidad urbana y rural, vivienda y obras de riego
				Creación de un subsidio al trabajo para incentivar el empleo formal a trabajadores de sueldos bajos de entre 18 y 24 años.
China	6,9%	Subsidios indirectos para la industria automotriz	Reforma del IVA para empresas	Construcción de vivienda pública (U\$S 60.000 millones)
		Rebajas de los aranceles de exportación para la industria del acero	Rebaja de impuesto sobre las ventas de viviendas	Inversión en áreas rurales en materia de infraestructura, educación y salud (U\$S 51.000 millones)
				Aumento en infraestructura, fundamentalmente aeroportuaria y ferroviaria (U\$S 300.000 millones)
		Apoyo para el desarrollo del sector de servicios y alta tecnología	Incremento en las exenciones de impuestos sobre las exportaciones	Gasto en áreas afectadas por terremotos (U\$S 130.000 millones)
				Construcción de plantas de tratamientos de residuos y efluentes
		Remoción de restricciones cuantitativas sobre el crédito a otorgar por los bancos comerciales		Renovación de redes de suministro eléctrico
		Subsidios para residentes urbanos de bajos ingresos y aumento del número de fondos de pensión		
		Aumentos en los subsidios a los productores rurales y en el mínimo de compras de granos		

Brasil

Brasil tuvo un rol fundamental en la reunión del G-20 de octubre del año pasado y su gobierno viene insistiendo en la necesidad de incrementar la regulación de los mercados financieros a nivel internacional y de reformar el funcionamiento de los organismos multilaterales de crédito. Si bien se estima que las medidas adoptadas implican un porcentaje muy bajo del PIB del país (0,2%), estas se suman a la acción de ciertas instituciones que operan apoyando a la industria de forma considerable y sostenida, como el caso del BaNDes (Banco Nacional de Desarrollo).

Estados Unidos

El paquete fue precedido por un significativo rescate financiero a ciertos bancos y compañías de seguros. Siguen las controversias sobre cual será su impacto real en la economía local, existiendo varias voces críticas al respecto (Paul Krugman es un ejemplo de ello). Por otro lado, EEUU está convocando a otros países (especialmente a Alemania) a realizar un mayor gasto para enfrentar la crisis, quitándole énfasis a la necesidad de incrementar la regulación financiera internacional. Así, mientras en el plano doméstico el gobierno de Obama enfrenta algunas críticas sobre la excesiva cautela que implicarían sus medidas de estímulo y el desbalance del plan en su conjunto (en términos de favorecer más al sector financiero que al sector real), en el plano internacional Estados Unidos aparece como un actor que apunta a lograr planes más agresivos por parte de otros países desarrollados.

Chile

El paquete lanzado por el gobierno de Bachelet fue dado a conocer durante los primeros días de 2009 y es el octavo anunciado por la presidenta para alentar la actividad económica. Involucra en total unos U\$S 4.000 millones, lo que equivale a un 2,8% del PIB, y su objetivo es generar las condiciones para que la economía de Chile crezca entre 2% y 3% y se creen unos 100.000 puestos de trabajo durante 2009. El lanzamiento del paquete se produjo momentos después de que se supiera que en noviembre de 2008 el crecimiento económico chileno había sido de un ínfimo 0,1%, lo que supuso un impacto de la crisis mundial mayor al esperado para el país vecino.

China

Datos oficiales de la economía china para el mes de marzo, indican que el plan de estímulo aplicado está empezando a arrojar buenos resultados. El primer trimestre de 2009 exhibió un alza del PBI de alrededor del 6% con relación al trimestre anterior, período en el que se había producido un ascenso apenas cercano al 2%. La agilidad de las empresas estatales para implementar las inversiones planeadas (fundamentalmente, en materia de infraestructura), el aumento del crédito interno y la inyección de dinero en la economía por parte del Banco Central, resultaron factores clave en este desempeño. Así, China está buscando motorizar su economía principalmente a través de la inversión, habida cuenta de la fuerte caída que viene sufriendo en sus exportaciones (en febrero y marzo se desplomaron 25,7% y 17,1%, respectivamente).

PAQUETES DE ESTÍMULO ECONÓMICOS
Principales cinco socios comerciales de Argentina y países desarrollados seleccionados
(continuación)

País	% sobre PIB del país	Componentes del paquete de estímulo*		
		Principales medidas sectoriales	Recortes de impuestos	Aumento de gasto e inversión pública
España	8,1%	Incremento en el acceso a financiamiento para pequeñas y medianas empresas	Abolición del impuesto a la riqueza (desde enero de 2008)	Aumento en los planes de bienestar social
		Creación del Fondo para Entidades Locales y del Fondo Especial para la Reactivación Económica y el Empleo	Recortes de impuestos por un monto de 400 euros por única vez a todos los trabajadores (abril de 2008)	Aumento en la inversión en infraestructura
			Adelanto de un año en el reembolso del Impuesto al Valor Agregado (con un costo fiscal de 6.000 millones de euros)	Moratoria en el pago de cuotas de créditos hipotecarios para jefes de hogar desempleados
Francia	1,5%	Rescate a la industria automotriz (US\$ 8.000 mill.), particularmente a las empresas Peugeot y Renault	Exención de impuestos para empleadores de menos de 10 trabajadores que incrementen su plantilla durante 2009	Inversión en proyectos de infraestructura, investigación y apoyo a las autoridades municipales
		Apoyo a la inversión en construcción de viviendas		Subsidio de 200 euros a 3.800.000 jefes de hogar de familias de bajos recursos

España

España ha sido uno de los países desarrollados donde la crisis internacional ha impactado más fuertemente. La retracción económica y los aumentos en las tasas de desempleo (con especial énfasis en el sector de la construcción) registrados a fines de 2008 representan dos de los indicadores donde más se evidenció este impacto. A lo largo de 2008, el gobierno nacional había tomado sucesivas medidas de estímulo para evitar la profundización de la crisis, las cuales fueron complementadas con rescates a los bancos en problemas (a través de la extensión de garantías de préstamos y la compra de activos ilíquidos). Como resultado de ello, el gobierno ha tenido que reconocer en enero último que ha agotado las herramientas de política fiscal con que cuenta para poder contrarrestar el efecto de la crisis.

Francia

Desde octubre del año pasado, la actitud del gobierno de Sarkozy ha sido de un intervencionismo decidido. Esto ha generado controversias con el gobierno alemán, más propenso a cuidar la estabilidad de las finanzas públicas y no descuidar los buenos resultados alcanzados en el presupuesto consolidado del gobierno. En este marco, durante la segunda mitad de 2008 el gobierno francés aprovechó la presidencia pro tempore en la Unión Europea para propender a lograr un plan anti-crisis a escala continental, idea que encontró oposición en el gobierno de Merkel. No obstante, cabe destacar que (al igual que en el caso del rescate alemán) el gobierno francés también ha decidido otorgar garantías de préstamos e inyección de capital al sector financiero.

PAQUETES DE ESTÍMULO ECONÓMICOS

Principales cinco socios comerciales de Argentina y países desarrollados seleccionados (conclusión)

País	% sobre PIB del país	Componentes del paquete de estímulo*		
		Principales medidas sectoriales	Recortes de impuestos	Aumento de gasto e inversión pública
Alemania	3,1%	Paquete de ayuda a empresas automotrices (U\$S 2.000 mill.)	Recortes en impuesto a los ingresos de individuos y a la nómina salarial de las empresas (U\$S 21.000 mill.)	Plan de inversión en infraestructura (U\$S 23.000 mill.), que incluye construcción de escuelas y caminos
		Paquete de ayuda a empresas automotrices (U\$S 2.000 mill.) y garantías de préstamos a empresas del sector no financiero	Reducción en las contribuciones al seguro de salud (tanto para empleadores como para empleados)	Subsidio de 2.500 euros para choferes que compren automóviles de baja emisión de gases contaminantes
				Ingreso universal de 100 euros por cada hijo
Japón	2,0%	Apoyo indirecto a la industria de la construcción	Reducción en peajes de autopistas	Aumento de beneficios sociales y ayuda a desempleados
		Inyección de fondos a bancos locales para que asistan las necesidades de las pequeñas y medianas empresas	Subsidios para empleadores que contratan en forma regular a trabajadores temporarios	Fondos a los gobiernos locales para invertir en infraestructura
		Aumento de subsidios por salarios pagados por las pequeñas y medianas empresas	Incentivos para introducción de tecnologías ahorradoras de energía	Introducción acelerada de tecnologías ahorradoras de energía
Inglaterra	1,1%	Préstamos a la industria automotriz (U\$S 3.000 millones)	Reducción del IVA de 17,5% a 15%	Construcción de escuelas, viviendas e infraestructura general (U\$S 4.000 millones)
		Asistencia para capital de trabajo en pequeñas empresas (U\$S 14.000 millones)	Aumento en la deducción a los impuestos a los ingresos individuales para los contribuyentes menores	
			Subsidios para empleadores que contratan trabajadores que han estado desempleados por más de 6 meses y otras medidas pro-empleo	

Fuente: Elaboración propia en base a datos de The Economist, Organización Internacional del Trabajo y El Economista (México)

Nota aclaratoria: Las fuentes mencionadas tomaron la información de los anuncios realizados por los gobiernos, las cifras oficiales manejadas por los mismos, las bases de datos de organismos internacionales y los informes de determinadas consultoras. En los casos en que no se aclaran los montos de los ítems de los planes de estímulo, es porque no se indicaban en dichas fuentes.

Alemania

El gobierno de Merkel decidió el pasado 8 de abril más que triplicar el monto asignado al plan de apoyo a la compra de automóviles nuevos. Esta medida había sido parte del plan de estímulo general lanzado en febrero, y consiste en un subsidio de 2.500 euros para aquellos poseedores de autos usados que quieren canjearlos por ejemplares 0 km.. Así, a los 1.500 millones de euros designados en la partida original, se agregaron unos 3.500 millones más para fortalecer las compras de estos bienes.

Los primeros resultados obtenidos tras la medida adoptada en febrero fueron claramente positivos, sobre todo en el segmento de los modelos pequeños. En marzo, las ventas de automóviles se

elevaron cerca de un 40% en términos interanuales, lo que contrasta con las variaciones marcadamente negativas de otros países de la UE (Gran Bretaña y España) o moderadamente positivas (Francia). De todos modos, existe la preocupación de que el plan de estímulo teutón genere un crecimiento desequilibrado entre sectores industriales por su “sesgo automotriz”, como así también la certeza de que su inclinación a promover la venta de autos chicos está generando mayores beneficios en la terminales extranjeras (más proclives a la producción de estos modelos) que en las fabricantes alemanas.

Japón

El 10 de abril el gobierno japonés anunció el lanzamiento de un nuevo paquete de estímulo a su economía. El primer ministro indicó que el plan, que será presentado al Parlamento antes de fines del corriente mes, involucra unos 150.000 millones de dólares (lo que equivale a alrededor del 3% del PIB nipón) y será financiado con la emisión de nuevos bonos del gobierno nacional. Entre las medidas de estímulo planeadas, se destacan el impulso al desarrollo de autos de consumo eficiente de energía y bienes electrónicos de uso personal, la creación de una red de seguridad para trabajadores temporales, y el apoyo a empresas en dificultades y a economías regionales específicas; en términos de empleo, el objetivo del plan es crear unos 2 millones de puestos de trabajo en el curso de los próximos tres años. Se apunta, de esta manera, a revertir el fuerte golpe que ha recibido la economía japonesa como consecuencia de la crisis internacional, que repercutió fundamentalmente en una brusca caída de sus exportaciones, fuente de crecimiento central para el país asiático.

Reino Unido

Junto con el estadounidense, el paquete lanzado por el gobierno británico para salvar al sistema financiero ha sido el que más variedad de instrumentos detenta; se destacan la utilización de garantías de créditos, las inyecciones de capital, la compra de activos, las nacionalizaciones y la provisión de liquidez. Asimismo, desde principios de marzo el gobierno de Gordon Brown se ha embarcado en una política de quantitative easing, que consiste fundamentalmente en ampliar la oferta monetaria a través de la compra de activos por parte del Banco Central británico, medida que complementa las sucesivas bajas en su tasa de interés básica (que quedó en 0,5% desde el 5 de marzo). Con todo, es difícil saber qué impacto tendrán estas medidas sobre la economía real británica, que entró en recesión técnica en el último trimestre de 2008 y cuyos niveles de inversión bruta fija y consumo privado se vienen contrayendo desde el primer y segundo trimestre de 2008, respectivamente.

ANEXO II

Anuncios correspondientes a despidos, suspensiones y bajas salariales por gran sector a nivel mundial, en puestos de trabajo Nov-2008 a Mar-2009

Gran Sector	Total
Industria manufacturera	1.044.703
Financiero	101.571
Infraestructura	88.635
Comercio y Servicios	87.550
Actividades Extractivas	62.800
Actividades Primarias	1.500
Total general	1.386.759

Fuente: elaboración propia en base a prensa escrita

Estructura de anuncios relevados correspondientes a despidos, suspensiones y bajas salariales en la industria manufacturera a nivel mundial Nov-2008 a Mar-2009

Sector	Total
Automotriz y Autopartes	65%
Electrónicos y electrodomésticos	15%
Maquinaria y Equipo	6%
Químicos	5%
Textiles y prendas de vestir	3%
Industrias básicas de hierro y acero	2%
Alimentos y bebidas	2%
Otras industrias manufactureras	3%
Total general	100%

Fuente: elaboración propia en base a prensa escrita