

# Informe sobre la coyuntura internacional

27/05/2009



## √ ACTIVIDAD

Para el **primer trimestre de 2009**, se estima una **caída del PBI mundial del 5.6% (anualizado y desestacionalizado)**. De esta manera, continuaría la tendencia a la baja iniciada en el cuarto trimestre de 2008, período en el que el producto global se contrajo un 6.7%. La causa se encuentra en la caída global de la inversión y en que buena parte del consumo durante estos últimos meses se abasteció a través de una reducción de inventarios de las empresas y no con aumentos en la producción. Los pronósticos indican que la recesión continuará durante todo 2009. En este sentido, en su última proyección de la marcha de la economía global, el FMI estimó una contracción de 1.3% para este año. Asimismo, según CEPAL la economía de América Latina y el Caribe decrecerá un 0.3%.

Como consecuencia de la caída del producto y la demanda global, a partir de la segunda mitad de 2008 la mayoría de los países comenzó a experimentar caídas en sus flujos comerciales. En el último trimestre del año pasado se produjo una caída interanual de las ventas externas mundiales del 10.5%. La OMC estima para el **año 2009 una baja en el volumen de las exportaciones mundiales del orden del 9%**; la misma sería la mayor caída registrada desde la Segunda Guerra Mundial.

Los principales socios comerciales de Argentina continúan sufriendo el impacto de la crisis mundial en sus economías. En efecto, los datos disponibles para el **primer trimestre de 2009** muestran **caídas interanuales en los PBI de Chile (-2.1%), EEUU (-2.6%) y España (-1.8%)** y una mayor **desaceleración del crecimiento de la economía china**.

El resto de las principales economías mundiales acumula dos trimestres de caída interanual de su nivel de actividad: **la Unión Europea (27) -4.4% (I trimestre de 2009) y Japón -4.6% (IV trimestre de 2008)**.

**PBI - I Trim-08/I Trim 09**  
**Principales cinco socios comerciales de Argentina y países desarrollados seleccionados**

	Brasil	China	Chile	EEUU	España	Japón	UE (27)	Alemania	Francia	Reino Unido
	Variación % respecto al trimestre del año anterior									
<b>I 2008</b>	6,1	10,6	3,4	2,5	0,4	1,4	2,1	2,1	2,1	2,6
<b>II 2008</b>	6,3	10,1	4,6	2,1	0,1	0,6	1,4	3,4	1,2	1,8
<b>III 2008</b>	6,9	9,0	4,6	0,7	-0,3	-0,2	0,6	1,4	0,6	0,4
<b>IV 2008</b>	1,3	6,8	0,2	-0,8	-1,0	-4,6	-1,3	-1,6	-1,0	-2,0
<b>I 2009</b>	n/d	6,1	-2,1	-2,6	-1,8	n/d	-4,4	-6,7	-3,2	-4,1

n/d: dato no disponible

Fuente: elaboración propia en base a Institutos Nacionales de Estadística de cada país, FMI y Eurostat

## √ INDUSTRIA

Los **principales socios comerciales de Argentina** registraron en el **primer trimestre de 2009** pronunciadas **caídas interanuales** en su producción industrial. En efecto, **las industrias brasileña, chilena, estadounidense y española exhibieron bajas interanuales del 14.7%, 7.8%, 13% y 22.8%, respectivamente**.

En marzo y abril, la producción industrial de los principales países desarrollados y emergentes (excepto China) continuó presentando bajas interanuales, tal como lo viene haciendo desde la segunda mitad de 2008.

## Índices de Producción Industrial Jul-08/Abr-09

### Principales cinco socios comerciales de Argentina y países desarrollados seleccionados

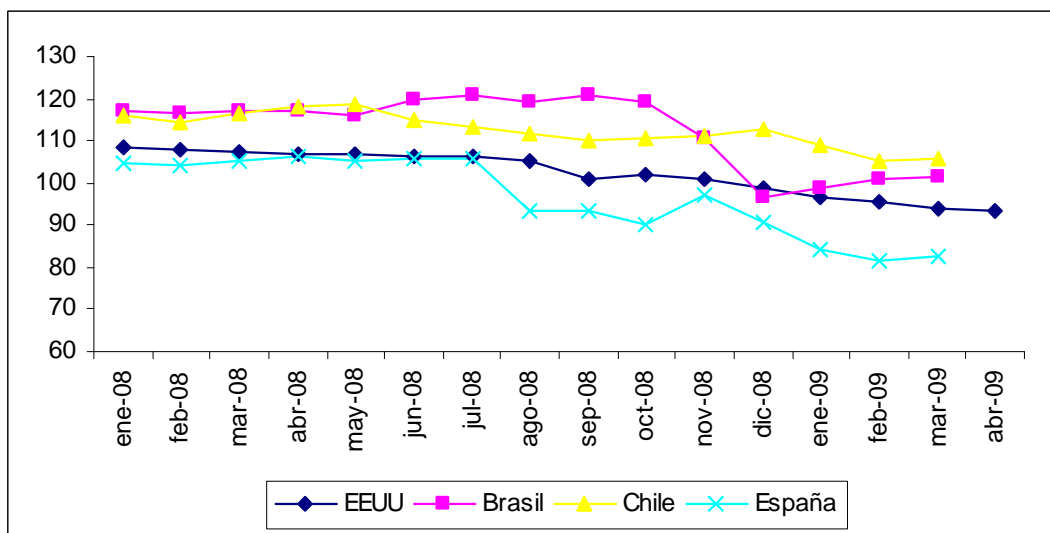
	Brasil	China	Chile	EEUU	España	Japón	UE (27)	Alemania	Francia	Reino Unido
Variación % respecto al año anterior										
Jul-08	8,8	14,7	3,0	-1,1	-1,9	-2,4	-0,8	3,4	0	3,6
Ago-08	1,9	12,8	-3,1	-2,3	-11,5	-6,9	-1,0	-5,1	-7,3	-2,8
Sep-08	9,6	11,4	3,6	-6,5	-4,7	0,2	-2,2	5,4	1,7	-2,9
Oct-08	1,1	8,2	-0,8	-5,5	-12,2	-7,1	-5,7	-3,7	-6,7	-5,5
Nov-08	-6,4	5,4	-5,7	-7,9	-18,3	-16,6	-9,0	-11,0	-9,0	-7,9
Dic-08	-14,5	5,7	-3,7	-10,3	-16,0	-20,8	-12,0	-7,3	-10,5	-9,3
Ene-09	-17,2	n/d	-8,9	-13,1	-23,6	-31,0	-15,9	-21,8	-14,6	-11,6
Feb-09	-16,7	11,0	-11,5	-13,2	-25,0	-38,4	-18,1	-23,9	-15,9	-12,3
Mar-09	-10,0	8,3	-7,1	-12,8	-14,0	-34,2	-18,8	-12,2	-16,1	-12,4
Abr-09	n/d	7,3	n/d	-12,5	n/d	n/d	n/d	n/d	n/d	n/d

n/d: dato no disponible

Fuente: elaboración propia en base a Institutos Nacionales de Estadística de cada país, FMI y Eurostat

A partir de octubre de 2008, los principales socios comerciales de Argentina presentan una fuerte aceleración en su ritmo de caída industrial interanual, destacándose **Brasil** cuya producción industrial **decreció entre octubre de 2008 y marzo de 2009 un 15%**. Asimismo, en el mes de abril **Estados Unidos** muestra una **caída interanual del 12.5%** mientras que **la utilización de la capacidad instalada en la industria cayó a 69.1%**, el valor más bajo registrado desde 1967, año en que comenzó la serie.

### Evolución de los índices de producción industrial (desestacionalizados) EEUU, Brasil, Chile y España. Ene-08/Mar-09 - Base 2004=100



Fuente: Elaboración propia en base a Institutos Nacionales de Estadística de cada país.

Al igual que en los meses previos, la retracción industrial es generalizada y abarca a los sectores vinculados al consumo durable y no durable, a la construcción, a los bienes de capital y a los insumos básicos.

Al analizar el desempeño de la industria de los principales socios comerciales de Argentina, **durante el mes de marzo en términos interanuales**, se observa que las mayores caídas de la producción **brasileña** fueron resultado de la baja en el **sector metalmecánico (-27%)**, **automotriz (-18.5%)**, **metales básicos (-29%)** y **electrónica (-39%)**.

En **Chile** las principales caídas se registraron en **metales básicos (-33%)**, **aserrado y fabricación de productos de madera (-22%)**, y **minerales no metálicos (-18%)**.

**Estados Unidos** las principales caídas interanuales fueron en **metales básicos (-44%)**, **autos (-32%)**, **metalmecánica (-21%)** y **textiles (-21%)**.

Por último, en el caso **español** la baja del IPI refleja la caída de la producción de **autos (-48%)**, **minerales no metálicos (-38%)**, **metales básicos (-35%)** y **textiles (-33%)**.

#### √ COMERCIO

En el **primer trimestre de 2009**, el comercio mundial continuó retrayéndose debido al impacto de la crisis presentando fuertes caídas. Así, las exportaciones interanuales de **Brasil decrecieron** en este período un **19%**, las de **Estados Unidos 22%**, las de **China 20%**, las de **Chile 43%** y las de **España 22%**; mientras que las **importaciones de estos países cayeron un 21%, 30%, 31%, 31% y 31%**, respectivamente.

**Brasil**, el principal socio comercial de Argentina, en **abril registró** por segundo mes consecutivo una **desaceleración en el ritmo de caída interanual de sus exportaciones**; en efecto, si bien sus ventas externas **decrecieron un 8%**, esta caída ha sido significativamente menor a las observadas en los meses previos. Los rubros más afectados fueron combustibles, aparatos de transmisión, autopartes, vehículos y calzados. Por su parte las **importaciones** exhibieron una **caída interanual del 27%**. En particular, los rubros que más cayeron fueron combustibles y lubricantes (56%), materias primas e insumos intermedios (-31%).

#### Exportaciones mensuales Dic-08/Abr-09 Principales cinco socios comerciales de Argentina y países desarrollados seleccionados

	Brasil	China	Chile	EEUU	España	Japón	UE (27)	Alemania	Francia	Reino Unido
	Variación % respecto al año anterior									
<b>dic-08</b>	-2,9	-2,7	-24,8	-11,7	-7,1	-35,1	0	-7,9	-9,8	6,9
<b>ene-09</b>	-26,3	-17,4	-41,3	-21,1	-26,0	-43,1	-25,0	-20,7	-20,8	-1,5
<b>feb-09</b>	-25,1	-25,7	-42,2	-23,8	-25,7	-47,1	-22,0	-23,5	-22,8	-3,5
<b>mar-09</b>	-6,4	-17,2	-42,8	-21,8	-13,6	-46,5	-12,0	-17,6*	-20,2	-4,4
<b>abr-09</b>	-8,0	-22,6	-40,2	n/d	n/d	n/d	n/d	n/d	n/d	n/d

n/d: dato no disponible

\* Dato provisorio

Fuente: elaboración propia en base a Institutos Nacionales de Estadística de cada país, CEI, FMI y Eurostat

### Importaciones mensuales Dic-08/Abr-09

#### Principales cinco socios comerciales de Argentina y países desarrollados seleccionados

	Brasil	China	Chile	EEUU	España	Japón	UE (27)	Alemania	Francia	Reino Unido
Variación % respecto al año anterior										
<b>dic-08</b>	6,1	-21,3	-4,2	-4,3	-16,5	-2,4	-6,0	-4,0	-13,1	1,6
<b>ene-09</b>	-16,6	-43,1	-25,5	-26,2	-35,3	-43,0	-22,0	-12,9	-18,2	-4,6
<b>feb-09</b>	-34,7	-24,0	-32,6	-33,9	-26,0	-38,9	-21,0	-17,0	-18,1	-4,8
<b>mar-09</b>	-21,5	-25,1	-33,8	-28,8	-31,8	-37,8	-19,0	-11,7	-16,5	-6,7
<b>abr-09</b>	-26,6	-22,8	-36,9	n/d	n/d	n/d	n/d	n/d	n/d	n/d

n/d: dato no disponible

\* Dato provisorio

Fuente: elaboración propia en base a Institutos Nacionales de Estadística de cada país, CEI, FMI y Eurostat

### √ EMPLEO

#### TASA DE DESEMPLEO (con estacionalidad) I Trim-08/I Trim 09

##### Principales cinco socios comerciales de Argentina y países desarrollados seleccionados

	Brasil	China	Chile	EEUU	España	Japón	UE (27)	Alemania	Francia	Reino Unido
%										
<b>I 2008</b>	8,4	4,0	7,4	4,9	9,3	3,8	6,8	7,6	7,6	5,2
<b>II 2008</b>	8,1	4,0	8,0	5,4	10,6	4,0	6,9	7,4	7,7	5,3
<b>III 2008</b>	7,8	4,0	8,1	6,1	11,8	4,0	7,0	7,2	7,8	5,7
<b>IV 2008</b>	7,4	4,2	7,5	6,9	13,7	4,0	7,3	7,2	8,2	6,1
<b>I 2009</b>	8,6	4,3	9,2	8,1	17,4	4,4	8,0	8,0	8,6	6,5
<b>Mar-09</b>	9,0	n/d	11,1	8,5	21,9	4,8	8,3	8,1	8,8	n/d
<b>Abr-09</b>	8,9	n/d	n/d	8,9	n/d	n/d	n/d	8,3	n/d	n/d

Fuente: Institutos Nacionales de Estadística de cada país, Eurostat y FMI

Durante los primeros meses de 2009, la tasa de desempleo de las principales economías mundiales continuó incrementándose. En **Estados Unidos** y **Alemania**, puede apreciarse un crecimiento ininterrumpido de la tasa de desocupación entre el primer y cuarto mes del corriente año. Asimismo, mientras que en Estados Unidos la tendencia a la destrucción de empleos viene propagándose al menos desde principios de 2008, en Alemania el aumento de la desocupación se hizo sentir recién a principios de 2009.

Por su parte, **Francia** y **España** vienen recorriendo una trayectoria semejante a la verificada por Estados Unidos; en ambos países la tasa de desempleo ha experimentado una tendencia alcista a lo largo de 2008 que ha continuado durante los primeros meses de 2009. De todas maneras, en el caso de Francia la destrucción de empleos se ha verificado a un ritmo mucho menos acelerado que en España. En ese sentido, mientras que la tasa de desempleo gala se elevó en 1,2 puntos porcentuales entre el primer trimestre de 2008 y marzo de 2009, en España el alza entre el primer trimestre de 2008 y el primer trimestre de 2009 ha sido de 8 puntos, lo cual la ha llevado a convertirse en uno de los países con mayor desocupación de la UE.

Finalmente, **Japón**, **Brasil** y **Chile**, tras un 2008 caracterizado por niveles de desocupación relativamente estables, comenzaron en 2009 a percibir el impacto de la crisis en sus mercados de trabajo. Luego de tres trimestres en los cuales la tasa de desocupación se mantuvo inalterada, en Japón se percibieron aumentos consecutivos en los meses de enero, febrero y marzo, como consecuencia de los planes de despido de trabajadores temporales y permanentes que comenzaron a realizar algunas de sus grandes empresas. Por su parte, Brasil y Chile habían alcanzado una tasa de desocupación similar en febrero de 2009 (8,5%), pero en marzo la tasa

chilena creció abruptamente hasta alcanzar un nivel de 11,1%, al tiempo que en Brasil se situó en el 9% para el mismo mes.

Un relevamiento propio sobre la coyuntura laboral industrial mundial<sup>1</sup> muestra que entre noviembre de 2008 y abril de 2009 los **despidos, suspensiones y contracciones salariales** anunciados en el mundo por empresas medianas y grandes afectaron **a más de 1.4 millones de personas. La industria manufacturera** resultó el sector más castigado, concentrando casi el **71%** de los mismos. Las actividades manufactureras más afectadas fueron las ligadas a **consumo durable**, en particular los sectores automotriz, de electrodomésticos y de electrónica.

En términos generales, la mayoría de los anuncios fueron registrados para las empresas instaladas en los EEUU (alrededor de 177.200 casos), seguidas por las de Alemania (111.220), las radicadas en Gran Bretaña (73.700) y, un escalón más abajo, por las instaladas en Italia (53.000).

Para las empresas radicadas en Brasil, fueron registrados casi 24.000 casos, de los cuales el 56% son explicados por el sector automotriz y de autopartes.

Al interior de la industria manufacturera se evidencia que el mayor impacto de la crisis recae sobre el sector automotriz y de autopartes: los anuncios relevados ascienden a 678.382 empleos afectados de 1.039.698 empleos totales. Un caso representativo de esta situación es el de General Motors que en abril anunció el cierre temporal de 13 de sus plantas asentadas en EE.UU. para reducir la producción en unos 190.000 vehículos afectando, así, a 21.000 empleados. A su vez, en Alemania, tras la quiebra de la empresa Wilhelm Karmann se estima que 3.470 trabajadores perderán sus puestos de trabajo.

Los sectores de electrónicos y electrodomésticos también fueron fuertemente afectados explicando cerca del 15% de los anuncios de la industria, destacándose en el mes de marzo los 5.000 despidos anunciados por IBM en EEUU (ver anexo III para mayores detalles).

## √ SECTOR AUTOMOTRIZ

La producción automotriz, en los principales países productores –excepto en China– continuó disminuyendo en el mes de marzo tal como viene ocurriendo desde el inicio de la crisis.

En **Japón** (principal productor de automóviles del mundo) la producción alcanzó en **marzo** 552.071 unidades, registrando **una caída interanual –por sexto mes consecutivo– del 50%**. Respecto de marzo de 2008, la caída de las ventas internas (-25.3%) y de las exportaciones (-35.7%) ha forzado a los productores japoneses a disminuir la producción, realizar recortes de personal y retrasar la salida de nuevos modelos al mercado. En esta línea, en marzo Toyota redujo en más del 50% su producción, liderando junto con Nissan la caída de la producción de vehículos. Asimismo, Honda (segundo mayor fabricante japonés de autos) anunció que su producción cayó un 11% en el último año.

En el mes de **abril, Estados Unidos** registró una caída en su producción automotriz del **38.8% interanual**. En este preocupante marco, se registraron novedades sobre la crítica situación de las grandes empresas de Detroit. La primera de ellas tuvo que ver con Chrysler, que se declaró en quiebra a fines del mes pasado. Un grupo de acreedores de la firma rechazó una oferta del Tesoro estadounidense para aceptar una reducción en los montos adeudados por la empresa, que implicaba reducir su carga de U\$S 7.000 millones a U\$S 2.250 millones. La salida anunciada por el propio presidente Obama fue una alianza con la automotriz italiana Fiat, que según información

---

<sup>1</sup> Este relevamiento se nutre de la información aparecida en los principales diarios de Argentina, en consecuencia no registra los despidos, suspensiones y caídas salariales que no se hacen públicos.

oficial pasará a controlar el 20% del paquete accionario de Chrysler, con la posibilidad de aumentar su participación hasta un 35%. En tanto, General Motors (GM) también parece encaminarse hacia una quiebra; los acreedores de esta firma rechazaron una propuesta de canje de deuda por acciones, equivalentes a una participación del 10% de la empresa. El primero de junio vence el plazo para que GM presente un plan de salvamento viable, aunque es altamente probable que la firma termine declarando su insolvencia, lo que lo transformaría en el mayor quebranto en la historia de la industria de los EEUU.

En los **primeros cuatro meses del año**, tanto la producción como las ventas del sector automotriz en **China** registraron incrementos respecto a 2008. En este sentido, la **producción** alcanzó las 3.7 millones de unidades, **un 6.4% más que la producción del mismo período del año pasado**; mientras que las ventas crecieron un 9%. En el mes de abril la producción registró un crecimiento interanual del 17.9%. El sector automotriz chino se ha visto beneficiado en los últimos meses por las medidas adoptadas por el gobierno para promover las ventas internas de vehículos pequeños, mediante la reducción del impuesto a la compra de vehículos pequeños en un 50% y subsidios para la compra de autos para la población rural.

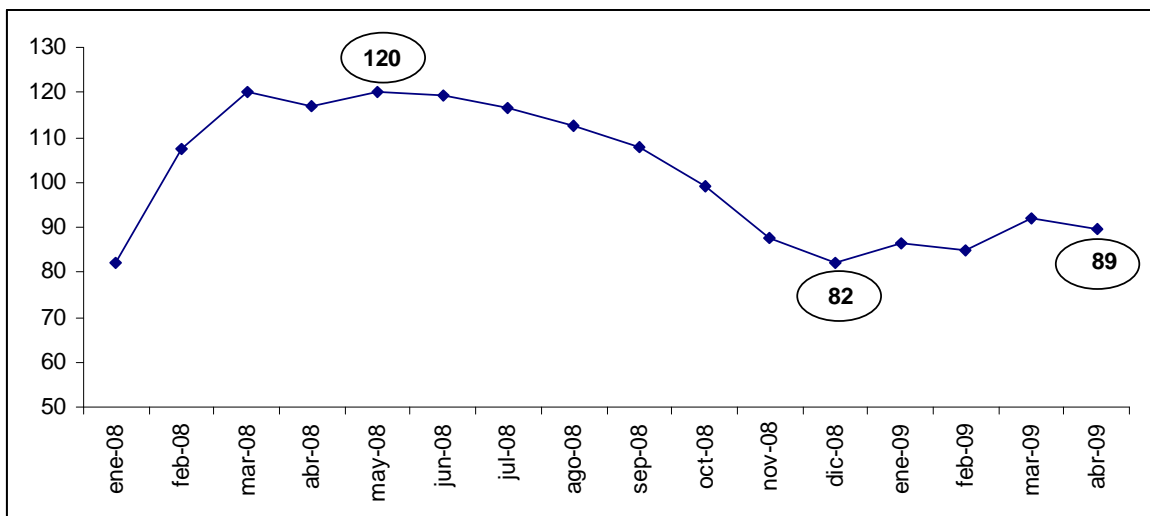
**En el mes de abril**, el sector automotriz **alemán** registró una **baja interanual de su producción y exportaciones del 34% y 48%**, respectivamente. Frente a este escenario, las automotrices alemanas han adoptado diversas medidas para adaptar la producción y bajar los costos, tales como la reducción de las horas de trabajo y la extensión de las vacaciones. En este contexto, el gobierno ha implementado, dentro del plan de estímulo general de la economía, medidas para incentivar las ventas internas (lo que logró incrementar las ventas internas de abril un 19% en términos interanuales mediante la liquidación de stocks).

Luego de la relativa mejora registrada en marzo –mes en el que se alcanzó la menor caída interanual de la producción desde el inicio de la crisis al tiempo que las ventas internas de vehículos nacionales se incrementaron– **la producción brasileña de autos presentó una caída interanual del 16% en abril**. Asimismo, las **ventas internas** de vehículos de producción nacional exhibieron una **baja interanual del 7%**, **al tiempo que las exportaciones volvieron a bajar alrededor de un 46%**.

#### √ SECTOR SIDERURGICO

El sector siderúrgico es uno de los más afectados por la crisis internacional, debido a que la misma ha impactado directamente en los sectores intensivos en consumo de laminados (industria automotriz, artículos para el hogar y bienes de capital). El mercado internacional se encuentra saturado y los altos niveles de stocks acumulados generan una disminución en la producción de acero. La producción mundial de acero **ha decrecido un 26% entre mayo de 2008** (mes en que alcanzó su máximo) **y abril de 2009**.

**Evolución de la producción mundial de acero  
Ene-08/Abr-09. En millones de toneladas métricas**



Fuente: World Steel Association

Según datos de la World Steel Association, en **abril la producción total de acero crudo disminuyó un 23.6% en términos interanuales** (situándose en 89 toneladas métricas). **China, que en el mes de marzo había exhibido un leve crecimiento (1.4%), registró una caída interanual del 3.9%**. En **abril la producción asiática de acero cayó un 11% interanual**, la producción de la **Unión Europea cayó 49%** y la de **EEUU disminuyó 53%**. A continuación se presentan los datos de abril.

**Producción de acero crudo Abr-09  
Principales productores mundiales**

	<b>Var % interanual</b>
<b>China</b>	-3,9
<b>Japón</b>	-43,6
<b>Corea del Sur</b>	-10,5
<b>Alemania</b>	-53,1
<b>Italia</b>	-45,4
<b>Francia</b>	-50,5
<b>España</b>	-38,2
<b>EEUU</b>	-53,4
<b>Brasil</b>	-40,4
<b>Rusia</b>	-26,6
<b>Ucrania</b>	-37,6

Fuente: World Steel Association

## ANEXO I

### Novedades destacadas de los principales socios comerciales de Argentina

#### Brasil

En virtud de las variaciones interanuales negativas percibidas durante los primeros meses del año en los superávits fiscales y de la necesidad de implementar políticas anti-crisis en los próximos meses, el gobierno de Lula ha decidido modificar la meta de superávit primario consolidado para 2009, pasando así de un nivel previsto de 3,8% a 2,5% del PBI nacional. Asimismo, Petrobrás ha sido excluida de esta medida, por lo que, según el gobierno, tendrá más margen de acción para llevar a cabo su plan de inversiones de mediano plazo por un monto de U\$S 170.000 millones para el período 2009-2013 (habitualmente, la inclusión de Petrobrás en el cálculo fiscal proveía al gobierno de un superávit de 0,5% como porcentaje del PIB que se adicionaba al del conjunto del Estado).

Por su parte, el Banco Central decidió reducir la tasa Selic en 100 puntos básicos, para dejarla en un nivel de 10,25%. Esta baja es la tercera consecutiva desde el comienzo del año, cuando la autoridad monetaria brasileña decidió implementar una política monetaria expansiva, para la cual todavía quedan amplios márgenes, dado los elevados niveles en los que aún se ubica la tasa de interés del país vecino.

En tanto, a fines del mes de mayo Lula anunció su deseo de lanzar una segunda versión del Programa de Aceleración del Crecimiento (PAC), cuya versión original de 2007 implicó un paquete de medidas por unos U\$S 250.000 millones para fomentar inversiones públicas y privadas en obras de infraestructura. Aunque no indicó cuál será el monto del nuevo PAC, Lula señaló que el Programa sería lanzado en 2010 e incluiría iniciativas a implementarse hasta 2014, tales como la construcción de rutas, vías férreas y puertos, la urbanización de *favelas* y la instalación de infraestructura para el Mundial de Fútbol del año 2014.

#### Estados Unidos

Los datos de la economía estadounidense evidencian señales mixtas en base a las cuales resulta difícil prever en qué momento se podrá salir de la situación recesiva. Por un lado, se han registrado reducciones en los costos de financiamiento para las empresas, mayores niveles de confianza en hogares y empresas y algunas señales de mejoría relativa en el mercado laboral (por ejemplo, se han reducido los solicitantes de seguro de desempleo entre abril y mayo, aunque el número de éstos continúa siendo muy significativo). Sin embargo, también ha habido indicadores que alimentan las visiones más pesimistas: las ventas minoristas han caído en abril, la actividad de la industria manufacturera continúa contrayéndose y el mercado inmobiliario no ha mostrado aún signos de recuperación. Con todo, se mantiene abierto el debate sobre si los “brotes verdes”, como denominó el Presidente de la Reserva Federal a las señales positivas percibidas, indican que la recuperación llegará más rápido de lo previsto o si, por el contrario, se trata de indicios que no deberían despertar un optimismo infundado.

En cuanto al sector financiero, la novedad más importante de los últimos días ha sido el anuncio de los resultados de las “pruebas de resistencia” a las entidades bancarias que se dieron a conocer durante los primeros días de mayo. El gobierno de EEUU indicó que 10 de los 19 mayores bancos del país (que fueron los sometidos a las pruebas) necesitan inyecciones de capital por un monto total de U\$S 74.600 millones a fin de encontrarse en condiciones de enfrentar una eventual profundización de la recesión. La entidad que salió peor parada de los *tests* fue el Bank of America, banco que, a fin de hacerse de nuevo capital, debió vender su participación en el Banco de la

Construcción de China por U\$S 7.300 millones y planea incluso vender acciones por U\$S 17.000 millones. En el otro extremo, JP Morgan Chase aprobó las pruebas y es considerado por muchos como la entidad más segura del país, lo que a mediados de mayo le permitió emitir deuda a un costo algo inferior al que había emitido un mes atrás. De cualquier manera, las pruebas de resistencia han sido calificadas por algunos medios (*The Economist*) como poco exigentes para las entidades bancarias, al tiempo que *The Wall Street Journal* ha alertado sobre los peligros de que las medidas de rescate al sector financiero tiendan a convertirse en permanentes en lugar de transitorias, como lo reflejan nuevas decisiones como la extensión del aumento de la garantía estatal sobre los depósitos hasta 2013 (ley promulgada por Obama), la expansión de líneas de crédito a los bancos con la novedad de aceptar como colateral valores respaldados por hipotecas de alta calidad, la extensión por seis meses del plazo para que los bancos pequeños formen *holdings* y se postulen para recibir apoyo gubernamental, y el anuncio del Secretario de Tesoro de que la intervención del gobierno en la aseguradora AIG podría continuar al menos durante un año más.

## China

La economía ha mostrado ciertas señales positivas en el primer trimestre de 2009. Como ya se indicó, la producción industrial ha manifestado subas interanuales considerables en los primeros meses del año, siendo las regiones occidentales del país (relativamente menos desarrolladas) las que han registrado los incrementos más elevados. Por otro lado, aunque el nivel de beneficios de las empresas industriales grandes y medianas se haya reducido en términos interanuales durante los primeros dos meses de 2009, la bolsa de Shanghai ha experimentado fuertes alzas (de casi 40%) a mediados de abril con respecto al nivel de un año atrás. En este marco de incremento de los niveles de confianza en la economía, el consumo ha sido el factor que ha jugado un papel clave en el sostenimiento del nivel de actividad, aunque los planes de inversión en infraestructura del gobierno también han contribuido en el proceso. Estos planes han sido principalmente alimentados por los créditos bancarios, que han crecido a tasas interanuales inéditas en el primer trimestre de 2009 (27,1%), aunque la emisión de bonos de gobiernos locales también está empezando a jugar un rol en la captación de financiamiento para estos proyectos.

## Chile

En abril, el Banco Central de Chile decidió reducir la tasa de interés interbancaria en 50 puntos básicos, pasando de 2,25% a 1,75%. Este recorte se sumó a tres recortes previos desde el inicio de 2009, momento en que la tasa verificaba un nivel de 8,25%. La veloz reducción en el nivel de inflación doméstica y el aumento del pesimismo en los pronósticos sobre el crecimiento global sirvieron de argumentos para la decisión tomada por la autoridad monetaria del país trasandino, que no descartó nuevos recortes en los próximos meses.

A mediados de abril, el gobierno chileno lanzó un programa de ayuda a la industria del salmón, la cual se encuentra en una situación sumamente crítica debido a la importación del virus ISA y de la proliferación de algas marinas, factores que elevaron el nivel de mortalidad de la especie y provocaron una reducción de su cultivo en un 61% entre enero de 2008 y el mismo mes de 2009. Ya en aquel año, el gobierno chileno había comprometido U\$S 450 millones en garantías de crédito para refinanciar cerca de U\$S 2.000 millones de deuda de los productores, y había creado un nuevo sistema de producción bajo normas sanitarias estrictas, con altas penalidades para las plantaciones que no las cumpliesen.

A mediados de abril de 2009, el lanzamiento de un amplio programa por un monto equivalente a unos U\$S 9 millones para ayudar a enfrentar los despidos de trabajadores, que se estima llegaron a 10.000 personas. El plan incluye medidas como la creación de oficinas de intermediación laboral en las provincias más afectadas, la disposición de alternativas de subsidio para la recontractación de los despididos, la creación de instrumentos de apoyo a microemprendimientos en la zona y la

disposición de instrumentos de capacitación para los trabajadores que opten por reconvertirse o desarrollar nuevas competencias laborales.

El 21 de mayo, la presidenta Bachelet anunció un cúmulo de nuevas medidas de promoción social para revertir el impacto de la crisis internacional en la economía chilena. A continuación, se destacan las más importantes de estas decisiones: Lanzamiento de un bono de invierno (se entregará un bono de unos U\$S 70 a alrededor de 4 millones de personas. El objetivo de esta medida, que se suma al bono entregado en marzo a unos 3,4 millones de habitantes, es paliar en las familias de más bajos ingresos los mayores gastos generados en esta época del año en rubros como vestimenta y calefacción); adelantamiento en la implementación del nuevo sistema de pensiones y aumento en las pensiones solidarias (se incrementará en un 25% el monto de una pensión solidaria que comenzó a pagarse a todos los mayores de 65 años con bajos recursos); implementación de seguros para compradores de viviendas y estudiantes (se anunció la implementación de un seguro para las compradores de viviendas que se queden desempleados y para cubrir las mensualidades de los estudiantes universitarios cuyos familiares directos pierdan el empleo).

### **España**

El Ministro de Economía español, Pedro Solbes, fue reemplazado en su cargo por Elena Salgado el día 7 de abril pasado. El Primer Ministro Rodríguez Zapatero tomó esta decisión motivada en su disenso con la postura de austeridad fiscal mantenida por Solbes en el actual contexto de crisis internacional, la cual ha impactado sensiblemente en la economía española. Así, con la llegada de Salgado Zapatero podría pretender en el futuro avanzar con nuevas medidas de estímulo fiscal que se sumarían a las ya anunciadas e incrementarían el ya elevado déficit presupuestario del país. La política fiscal expansiva del gobierno de Zapatero también está encontrando oposición en el Banco Central, cuyo titular advirtió sobre los riesgos de abandonar la prudencia fiscal y sobre la posibilidad de que el sistema de seguridad social entre en zona de déficit en 2009, por lo que propuso el aumento de la edad jubilatoria, entre otras medidas, para paliar la grave situación de las cuentas públicas.

En tanto, el Plan Español para el Estímulo de la Economía y el Empleo ha mostrado ya sus primeros resultados; según estimaciones oficiales, su lanzamiento ha posibilitado la creación de unos 280.000 empleos, la gran mayoría de ellos temporarios. No obstante, el análisis de la Comisión Europea refleja que España sigue siendo el país con la tasa de desempleo más alta de la UE y sus pronósticos indican que ésta se encontrará en un nivel de 20,5% el año próximo. Asimismo, la Comisión estimó que España no tendrá crecimiento económico positivo hasta 2011.

**Fuentes consultadas:** Ámbito Financiero, Página 12, La Nación, The Economist, The Wall Street Journal (EEUU), Financial Times, El Mercurio (Chile).

## ANEXO II

### Resultados de la reunión de primavera boreal del Fondo Monetario Internacional

El Comité Monetario y Financiero Internacional del FMI celebró su 19ª reunión el pasado 25 de abril en la ciudad de Washington. Altos funcionarios de distintos países del mundo (entre ellos, el Ministro de Economía Fernández, en representación de Argentina) se hicieron presentes en dicha cumbre, que concluyó con la firma conjunta de un comunicado de 14 puntos en los que se plantean los pasos a seguir para enfrentar la crisis internacional. Los aspectos más salientes de dicho comunicado son los que se detallan a continuación:

- Se respaldaron las vigorosas medidas adoptadas por los países en medio de la crisis y se dejó constancia del compromiso por lanzar medidas adicionales que pudieran ayudar a restaurar el crecimiento económico. Entre ellas, se destacaron las medidas de saneamiento financiero y bancario, las “*políticas monetarias expansivas*” y los “*esfuerzos fiscales sostenidos*”, aunque se dejó en claro que estas últimas debían hacerse “*en consonancia con la estabilidad de precios*” y “*dentro de marcos fiscales creíbles*” a largo plazo, además de aclararse que la intervención gubernamental debía ir reduciéndose una vez que se fuera superando el contexto de crisis.

- Se subrayó la importancia de que los países practiquen la abstención del proteccionismo en todas sus formas y se convocó a que se alcance urgentemente una “*conclusión ambiciosa y equilibrada*” de la Ronda de Doha para el Desarrollo.

- Se instó al FMI a que lleve a cabo la 14ª revisión general del sistema de cuotas, para que concluya a más tardar en enero de 2011. Se manifestó que se esperaba como resultado el incremento relativo de cuotas para las economías dinámicas, y en particular la porción correspondiente a los mercados emergentes y los países en desarrollo en su conjunto.

- Se acordó la ampliación de recursos del FMI vía financiamiento inmediato de los países miembros por un monto de U\$S 250.000 millones, que se incorporó al incremento de los Nuevos Acuerdos para la Obtención de Préstamos (NAP) hasta un monto máximo de U\$S 500.000 millones.

- Se destacó el aseguramiento de la duplicación de recursos prestables del FMI, elogiándose el préstamo aprobado por Japón y los compromisos asumidos por otros países, como EEUU, Canadá, Suiza, Noruega y miembros de la UE.

- Se celebraron la reforma de los mecanismos de préstamos y condicionalidad del FMI, materializada en la creación de la Línea de Crédito Flexible y los Acuerdos Precautorios de Alto Acceso, y la duplicación de los límites de acceso normales para la totalidad de los prestatarios.

- Con el fin de reforzar la red de protección financiera mundial, se respaldó la duplicación de la capacidad del FMI para otorgar préstamos blandos a los países de bajos ingresos, se solicitó concluir rápidamente la reforma de los servicios de crédito del FMI para dichos países y examinar las opciones para flexibilizar la sostenibilidad de sus deudas, y se instó a lograr que los países miembros aprueben rápidamente una enmienda pendiente que autoriza una asignación especial de Derechos Especiales de Giro (DEG) de carácter excepcional y una asignación general de DEG por el equivalente de U\$S 250.000 millones.

- Se destacó la importancia de mejorar la eficacia de la supervisión y el seguimiento de los países miembros a las recomendaciones del FMI, con especial atención en aquellas medidas tendientes a evitar riesgos sistémicos. En este marco, se respaldó la labor conjunta del FMI y el Consejo de Estabilidad Financiera (CEF) para crear un mecanismo de alerta temprana, y se indicó que se evaluarán en el futuro próximo los avances en las reestructuración del Programa de Evaluación del Sector Financiero. Se planteó la necesidad de incorporar la supervisión del sector financiero como elemento adicional a las actividades de supervisión macroeconómica por parte del FMI.

### ANEXO III

#### Destrucción del empleo a nivel global

**Anuncios correspondientes a despidos, suspensiones y bajas salariales por gran sector a nivel mundial, en puestos de trabajo  
Nov-2008 a Abr-2009**

<b>Gran Sector</b>	<b>Total</b>
Industria manufacturera	1.039.698
Financiero	120.971
Infraestructura	102.935
Comercio y Servicios	97.850
Actividades Extractivas	92.800
Actividades Primarias	1.500
<b>Total general</b>	<b>1.455.754</b>

Fuente: Base de Anuncios de Empleo CEP

**Estructura de anuncios relevados correspondientes a despidos, suspensiones y bajas salariales en la industria manufacturera a nivel mundial  
Nov-2008 a Abr-2009**

<b>Sector</b>	<b>Total</b>
Automotriz y Autopartes	67%
Electrónicos y electrodomésticos	15%
Maquinaria y Equipo	7%
Químicos	5%
Industrias básicas de hierro y acero	2%
Alimentos y bebidas	2%
Otras industrias manufactureras	2%
<b>Total general</b>	<b>100%</b>

Fuente: Base de Anuncios de Empleo CEP